

**UCHWAŁA NR 227/XXIII/2020
RADY MIEJSKIEJ W SEROCKU**

z dnia 27 maja 2020 r.

w sprawie likwidacji dotychczasowej aglomeracji Serock oraz wyznaczenia aglomeracji Serock w nowym kształcie.

Na podstawie art. 18 ust. 2 pkt. 5 ustawy z dnia 8 marca 1990 r. o samorządzie gminnym (Dz. U. z 2020 r. poz. 713), art. 87 ust. 1 i ust. 4, w związku z art. 565 ust. 2 ustawy z dnia 20 lipca 2017 r. Prawo wodne (Dz. U. z 2020 r. poz. 310 z późn. zm.) – uchwała się, co następuje:

§ 1. 1. Wyznacza się aglomerację Serock o równoważnej liczbie mieszkańców 20 211, położoną na terenie gminy Nieporęt, Serock i Wieliszew, z oczyszczalnią ścieków komunalnych zlokalizowaną w Dębie.

2. W skład aglomeracji Serock wchodzi: Gmina Nieporęt, Miasto i Gmina Serock i Gmina Wieliszew.

3. Opis aglomeracji Serock stanowi załącznik nr 1 do uchwały.

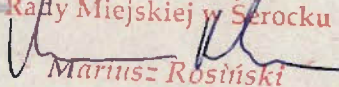
4. Obszar i granice aglomeracji Serock, o której mowa w ust. 1, określa mapa w skali 1:25 000 stanowiąca załącznik nr 2 do uchwały.

§ 2. 1. Likwiduje się aglomerację Serock, wyznaczoną uchwałą nr 148/14 Sejmiku Województwa Mazowieckiego z dnia 28.04.2014 r. w sprawie wyznaczenia aglomeracji Serock (Dz. Urz. Woj. Mazowieckiego z dn. 30.04.2014 r. poz. 4438) zmienioną uchwałą Sejmiku Województwa Mazowieckiego nr 133/16 z dnia 05.09.2016 roku.

2. Tracą moc Uchwały Sejmiku Województwa Mazowieckiego wskazana w ust. 1.

§ 3. Wykonanie uchwały powierza się Burmistrzowi Miasta i Gminy Serock.

§ 4. Uchwała wchodzi w życie po upływie 14 dni od dnia jej ogłoszenia w Dzienniku Urzędowym Województwa Mazowieckiego.

Przewodniczący
Rady Miejskiej w Serocku

Mariusz Rośński

Uzasadnienie

Zgodnie z art. 87 ust. 1 i 4 ustawy z dnia 20 lipca 2017 r. Prawo wodne (Dz. U. z 2018 r. poz. 2268 z późn. zm.), rada gminy wyznacza aglomeracje w drodze uchwały, po uzgodnieniu przez wójta, burmistrza lub prezydenta miasta z Wodami Polskimi, a w zakresie obszarów objętych przynajmniej jedną formą ochrony przyrody z właściwym regionalnym dyrektorem ochrony środowiska.

Niniejsza uchwała była poprzedzona Uchwałą nr 148/14 Sejmiku Województwa Mazowieckiego z dnia 28.04.2014 r. w sprawie wyznaczenia aglomeracji Serock (Dz. Urz. Woj. Mazowieckiego z dn. 30.04.2014 r. poz. 4438) zmienioną uchwałą Sejmiku Województwa Mazowieckiego nr 133/16 z dnia 05.09.2016 roku. Powyższymi uchwałami wyznaczono ww. aglomerację o równoważnej liczbie mieszkańców 18 324. W dniu 21.10.2019 r. przeprowadzono przegląd aglomeracji Serock (protokół w załączeniu), z którego wynika, że należy zaktualizować granice aglomeracji Serock uwzględniając obszar na którym planowana jest budowa kanalizacji spełniająca założenia zasadności budowy pod względem osiągnięcia określonych wskaźników koncentracji tj. 120 os./km lub 90 os./km w granicach objętych formami ochrony przyrody oraz zaktualizować wielkość aglomeracji Serock wyrażoną równoważną liczbą mieszkańców (RLM). Przeprowadzenie procedury zmiany aglomeracji jest konieczne także ze względu na wszczętą przez Wody Polskie i Ministerstwo Gospodarki Morskiej i Żeglugi Śródlądowej procedurę VI aktualizacji Krajowego Programu Oczyszczania Ścieków Komunalnych (VI AKPOSK). Zgodnie z opublikowanym przez Wody Polskie harmonogramem i warunkami ujęcia aglomeracji w VI AKPOSK, akt prawa miejscowego musi gwarantować zgodność z rzeczywistą RLM. W przypadku aglomeracji Serock obecnie rozbieżność wynosi – 10,29 % i przekracza dopuszczalne +/- 5%.

Pismem PRI.7013.2.3.2019.ID z dnia 21.10.2019 poinformowano Radę Miejską w Serocku o wynikach przeglądu i potrzebie aktualizacji aglomeracji Serock.

Z części opisowej aglomeracji Serock, stanowiącej załącznik do niniejszej uchwały wynika, że dotychczas na terenie aglomeracji wybudowano 139,036 km sieci kanalizacyjnej, z której korzysta 14 407 mieszkańców aglomeracji, 1 219 osób czasowo przebywających w aglomeracji oraz odprowadzane są ścieki przemysłowe o ładunku równym 90 RLM.

Ponadto w aglomeracji Serock planowana jest budowa sieci kanalizacyjnej sanitarnej o długości 22,95 km na terenach znajdujących się poza terenami objętymi obszarowymi formami ochrony przyrody z której korzystać będzie 2758 mieszkańców aglomeracji oraz sieć sanitarna o długości 15,04 km na terenach objętych obszarowymi formami ochrony przyrody z której skorzysta 1354 osób. Natomiast 383 mieszkańców aglomeracji Serock nie będzie objętych zbiorczym systemem kanalizacji sanitarnej. Ponadto w zakresie planów inwestycyjnych Miejskiego Przedsiębiorstwa Wodociągów i Kanalizacji w m.st. Warszawie S.A. w gminie Serock przewidziano budowę przewodu tłoczego o długości ok. 4km. Inwestycja obejmuje wykonanie równoległego rurociągu tłoczego z pompowni P18 do komory W1. Obecnie rurociąg tłoczny ułożony jest na stopniu wodnym (zaporze) na rzece Narew. Inwestycja ma na celu zapewnienie bezpieczeństwa przesyłu ścieków poprzez zdublowanie rurociągu tłoczego. Założona długość przewodu (ok. 4 km) obejmuje ułożenie dwóch niezależnych rurociągów (2x2km). Ze względu na fakt, iż ww. inwestycja obejmuje wyłącznie rurociąg tłoczny przesyłający ścieki z pompowni do oczyszczalni ścieków, nie wiąże się ona z podłączeniem nowych mieszkańców i została potraktowana w VI AKPOSK jako modernizacja. Ponadto MPWiK planuje zmodernizować 36,2 km sieci kanalizacji sanitarnej.

W związku z powyższym wskaźnik koncentracji, obliczany na podstawie przewidywanej do obsługi przez budowany system kanalizacji zbiorczej liczby mieszkańców aglomeracji i niezbędnej do realizacji długości sieci kanalizacyjnej, wynosi dla obszaru aglomeracji 120 znajdującego się poza terenami objętymi obszarowymi formami ochrony przyrody 90 osoby na 1 km sieci projektowanej i jest zgodny ze wskaźnikiem określonym w § 3 ust. 4 rozporządzenia Ministra Gospodarki Morskiej i Żeglugi Śródlądowej z dnia 27 lipca 2018 r. w sprawie sposobu wyznaczania obszaru i granic aglomeracji (Dz. U. poz. 1586), tj. 120 i 90 mieszkańców na 1 km sieci.

Na terenie aglomeracji Serock powstają ścieki komunalne w średniej ilości 4 750,68 m³ na dobę, zawierające m.in. azot ogólny, fosfor oraz zawiesinę ogólną.

Przyjęta w uchwale równoważna liczba mieszkańców na obszarze aglomeracji obejmuje 18 902 RLM pochodzących od mieszkańców aglomeracji, 1 219 RLM od osób czasowo przebywających w aglomeracji oraz 90 RLM z przemysłu. Planowany procent skanalizowania aglomeracji wynosi 97%.

Projekt uchwały w sprawie likwidacji dotychczasowej aglomeracji Serock oraz wyznaczenia aglomeracji Serock w nowym kształcie przedłożono do uzgodnienia Dyrektorowi Regionalnego Zarządu Gospodarki Wodnej w Warszawie i Regionalnemu Dyrektorowi Ochrony Środowiska w Warszawie.

Postanowieniem z dnia 31.10.2019 r. znak: WA.ZZŚ.2.1.866.2019.MS, Dyrektor Regionalnego Zarządu Gospodarki Wodnej w Warszawie pozytywnie uzgodnił w zakresie swoich kompetencji projekt uchwały w sprawie likwidacji dotychczasowej aglomeracji Serock oraz wyznaczenia aglomeracji Serock w nowym kształcie. Regionalny postanowieniem 19 marca 2020 r. r. znak: WPN-III.600.39.2020.OPK, Dyrektor Ochrony Środowiska w Warszawie pozytywnie uzgodnił w zakresie swoich kompetencji projekt uchwały w sprawie likwidacji dotychczasowej aglomeracji Serock oraz wyznaczenia aglomeracji Serock w nowym kształcie.

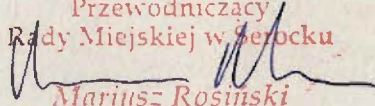
Obszar i granice aglomeracji Serock zostały przedstawione na mapie w skali 1:25 000, stanowiącej załącznik do niniejszej uchwały. Skala mapy, na której oznacza się obszar i granice aglomeracji, została określona w rozporządzeniu w sprawie sposobu wyznaczania obszaru i granic aglomeracji.

W związku z powyższym należy wyznaczyć aglomerację Serock w nowym kształcie.

Konieczność wyznaczenia aglomeracji wynika z wywiązania się Rządu Rzeczypospolitej Polskiej z zobowiązań zawartych w Traktacie Akcesyjnym, w części dotyczącej spełnienia dyrektywy 91/271/EWG w sprawie oczyszczania ścieków komunalnych, w zakresie wyposażania aglomeracji w systemy kanalizacji zbiorczej i oczyszczalnie ścieków komunalnych.

Niniejsza uchwała stanowi akt prawa miejscowego i wymaga publikacji w Dzienniku Urzędowym Województwa Mazowieckiego.

Nadzór nad aktem sprawuje Wojewoda Mazowiecki.

Przewodniczący
Rady Miejskiej w Serocku

Mariusz Rosiński

Załącznik Nr 1 do uchwały Nr 227/XXIII/2020
Rady Miejskiej w Serocku
z dnia 27 maja 2020 r.

OPIS AGLOMERACJI SEROCK

1. Podstawa wyznaczenia obszaru i granic aglomeracji Serock:

(§ 3 ust. 1 rozporządzenia)

Gmina Nieporęt:

Miejscowe Plany Zagospodarowania Przestrzennego:

- MPZP nr 009 – 75/XI/03 z dn. 2003-07-10
- MPZP nr 018 – XV/114/2007 z dn. 2007-11-22
- MPZP nr 003 – 167/XXXIV/2000 z dn. 2000-04-01
- MPZP nr 011 – 15/XXIII/04 z dn. 2004-04-01
- MPZP nr 020 – XXXII/141/2008 z dn. 2008-12-30
- MPZP nr 001 – 49/LVI/98 z dn. 1998-06-04
- MPZP nr 022 – XXIII/26/2012 z dn. 2012-03-29
- MPZP nr 030 – XI/65/2015 z dn. 2015-07-27
- MPZP nr 010 – 115/XIII/03 z dn. 2003-08-11
- MPZP nr 033 – LII/14/2018 z dn. 2018-02-22
- MPZP nr 017 – LV/81/06 z dn. 2006-06-29
- MPZP nr 031 – XXXVII/10/2017 z dn. 2017-03-06
- MPZP nr 035 – VII/16/2019 z dn. 2019-03-21
- MPZP nr 029 – XI/63/2015 z dn. 2015-07-27

Studium uwarunkowań i kierunków zagospodarowania przestrzennego Gminy Nieporęt

Strategia Rozwoju Gminy Nieporęt na lata 2015-2025

Gmina Serock:

Uchwała Nr 466/XLIII/2018 z dnia 23 kwietnia 2018r. w sprawie zmiany miejscowego planu zagospodarowania przestrzennego miasta Serock-obszar A, uchwalonego uchwałą Nr 109/XI/2015 Rady Miejskiej w Serocku z dnia 31 sierpnia 2015r.

Uchwała Nr 235/XXIII/2016 w sprawie miejscowego planu zagospodarowania przestrzennego miasta Serock- obszar A1

Uchwała Nr 85 X 2019 w sprawie miejscowego planu zagospodarowania przestrzennego miasta Serock-obszar_A3

Uchwała Nr 500/XLVI/2018 Rady Miejskiej w Serocku z dnia 25 czerwca 2018r. w sprawie zmiany mpzp miasta Serock- obszar B, uchwalonego uchwałą Nr 165/XVII/2016 Rady Miejskiej w Serocku z dnia 28 stycznia 2016 roku

Uchwała Nr 410/XLVI/2014 Rady Miejskiej w Serocku z dnia 27.01.2014r. w sprawie miejscowego planu zagospodarowania przestrzennego miasta Serock- obszar D, powiat legionowski, woj. mazowieckie

Uchwała Nr 472/LII/2014 Rady Miejskiej w Serocku z dnia 31 lipca 2014r. w sprawie miejscowego planu zagospodarowania przestrzennego gminy Serock- sekcja B, powiat legionowski, woj. mazowieckie (uchwały dotyczy rozstrzygnięcie nadzorcze załączone poniżej)

Uchwała Nr 433/XLVIII/2014 Rady Miejskiej w Serocku z dnia 31.03.2014r. w sprawie miejscowego planu zagospodarowania przestrzennego gminy Serock- sekcja C, powiat legionowski, woj. mazowieckie

Uchwała Nr 503/XLVI/2018 Rady Miejskiej w Serocku z dnia 25 czerwca 2018r. w sprawie zmiany mpzp gminy Serock- sekcja C1, uchwalonego uchwałą Nr 22/IV/2015 Rady Miejskiej w Serocku z dnia 2 lutego 2015 roku

Uchwała Nr 502/XLVI/2018 Rady Miejskiej w Serocku z dnia 25 czerwca 2018r. w sprawie zmiany mpzp gminy Serock- sekcja E, uchwalonego uchwałą Nr 106/XI/2015 Rady Miejskiej w Serocku z dnia 31 sierpnia 2015 roku

Uchwała Nr 342/XXXVII/2013 Rady Miejskiej w Serocku z dnia 03.06.2013r. w sprawie miejscowego planu zagospodarowania przestrzennego gminy Serock- sekcja F1 obręb Jadwisin

Uchwała Nr 138/XV/2015 Rady Miejskiej w Serocku z dnia 30 listopada 2015 r. w sprawie miejscowego planu zagospodarowania przestrzennego gminy Serock- sekcja G, powiat legionowski, woj. mazowieckie

Uchwała Nr 553/LIII/2018 Rady Miejskiej w Serocku z dnia 13 listopada 2018r. w sprawie uchwalenia miejscowego planu zagospodarowania przestrzennego w rejonie ul. Pogodnej w obrębie Wierzbica, gm. Serock

Uchwała Nr 467/XLIII/2018 Rady Miejskiej w Serocku z dnia 23 kwietnia 2018r. w sprawie zmiany studium uwarunkowań i kierunków zagospodarowania przestrzennego Miasta i Gminy Serock

Gmina Wieliszew:

Miejscowe Plany Zagospodarowania Przestrzennego:

Michałów – Reginów; Uchwała Nr/XXXVIII/339/2017 Rady Gminy Wieliszew z dnia 28.07.2017

Komornica, Uchwała Nr 418/XXXVIII/339/2017 Rady Gminy Wieliszew z dnia 10.10.2006

Łajski, Uchwała nr XLV/426/2018 Rady Gminy Wieliszew z dnia 13.04.2018

Wieliszew, Uchwała Nr/IV/51/2019 Rady Gminy Wieliszew z dnia 28.02.2019, Uchwała Nr264/XIX/01 Rady Gminy Wieliszew z dnia 08.02.2001, Uchwała Nr XLV/428/2018 Rady Gminy Wieliszew z dnia 13.04.2018

2. Informacja o aktualnym rozporządzeniu/uchwale wyznaczającym aglomerację Serock

Uchwała nr 133/16 Sejmiku Województwa Mazowieckiego z dnia 05.09.2016 roku zmieniającą uchwałę w sprawie wyznaczenia aglomeracji Serock (Dz. Urz. Woj. z 2016 poz. 8154)

3. Informacja o długości i rodzaju sieci kanalizacyjnej lub planowanej do budowy sieci kanalizacyjnej, liczbie stałych mieszkańców aglomeracji, liczbie osób czasowo przebywających w aglomeracji oraz przemyśle obsługiwany przez sieć kanalizacyjną lub planowaną do budowy sieć kanalizacyjną oraz oczyszczalnię ścieków, a także o wskaźnikach koncentracji. (§ 4 ust. 1 pkt 1 lit. a rozporządzenia)

a. Informacja o rodzaju sieci

rodzaj sieci	długość [km]			razem
	istniejąca	planowana (wsk.120)	planowana (wsk. 90)	
Sanitarna grawitacyjna	105,676	21,95	13,759	141,385
Sanitarna tłoczna	20,26	1	1,281	22,541
Ogólnospławna	0	0	0	0
SUMA	125,936	22,95	15,04	163,926

Na terenie aglomeracji Serock istnieje sieć kanalizacji deszczowej o długości 13,1 km, a planowanej do budowy przewiduje się 1,2 km.

Ponadto w zakresie planów inwestycyjnych Miejskiego Przedsiębiorstwa Wodociągów i Kanalizacji w m.st. Warszawie S.A. w gminie Serock przewidziano budowę przewodu tłoczego o długości ok. 4km. Inwestycja obejmuje wykonanie równoległego rurociągu tłoczego z pompowni P18 do komory W1. Obecnie rurociąg tłoczny ułożony jest na stopniu wodnym (zaporze) na rzece Narew. Inwestycja ma na celu zapewnienie bezpieczeństwa przesyłu ścieków poprzez zdublowanie rurociągu tłoczego. Założona długość przewodu (ok. 4 km) obejmuje ułożenie dwóch niezależnych rurociągów (2x2km) z przejściem przez rzekę Narew. Ze względu na fakt, iż ww. inwestycja obejmuje wyłącznie rurociąg tłoczny przesyłający ścieki

z pompowni do oczyszczalni ścieków, nie wiąże się ona z podłączeniem nowych mieszkańców. – nie została zatem przyporządkowana do żadnego ze wskaźników koncentracji. Ponadto MPWiK planuje zmodernizować 36,2 km sieci kanalizacji sanitarnej.

b. Informacja o mieszkańcach, osobach przebywających czasowo i przemyśle obsługiwanych przez istniejącą sieć lub planowaną do budowy

miejscowość	stali mieszkańcy aglomeracji	mieszkańcy [1 os = 1 RLM]		osoby przebywające czasowo [1 łóżko nocleg. = 1 RLM]		przemysł [RLM – obliczona z ładunku]	
		sieć istniejąca	sieć planowana	sieć istniejąca	sieć planowana	sieć istniejąca	sieć planowana
NIEPORĘT	5869	3727	2110	999	0	0	0
SEROCK	7024	5670	1003	220	0	0	0
WIELISZEW	6009	5010	999	0	0	0	0
RAZEM	18902	14407	4112	1219	0	0	0

c. Wskaźnik koncentracji

(§ 3 ust. 4, 5 i 6 rozporządzenia)

miejscowość	Obszary o wskaźniku min. 120 osób na 1 km sieci			Obszary o wskaźniku min. 90 osób na 1 km sieci		
	mieszkańcy [1 os = 1 RLM]	osoby przebywające czasowo [1 łóżko nocleg. = 1 RLM]	sieć planowana [km]	mieszkańcy [1 os = 1 RLM]	osoby przebywające czasowo [1 łóżko nocleg. = 1 RLM]	sieć planowana [km]
	a	b	c	d	e	f
NIEPORĘT	2110	0	17,55	0	0	0
SEROCK	0	0	0	1003	0	11,14
WIELISZEW	648	0	5,4	351	0	3,9
RAZEM	2758	0	22,95	1354	0	15,04

Wskaźnik koncentracji dla terenów o minimalnej wartości 120 osób na 1 km planowanej do budowy sieci = $(a+b)/c$ (dla wartości branych z wiersu RAZEM) = 120 osób na 1 km sieci

Wskaźnik koncentracji dla terenów o minimalnej wartości 90 osób na 1 km planowanej do budowy sieci = $(d+e)/f$ (dla wartości branych z wiersu RAZEM) = 90. osób na 1 km sieci

4. Informacja o istniejących i planowanych do budowy oczyszczalniach ścieków, a w przypadku aglomeracji zakończonych końcowym punktem zrzutu ścieków komunalnych, informacja do której aglomeracji będą te ścieki odprowadzane, wraz z określeniem obciążenia oczyszczalni ścieków.

(§ 4 ust. 1 pkt 1 lit. b rozporządzenia)

Nazwa oczyszczalni ścieków: Zakład "Dębe" (oczyszczalnia istniejąca).

Lokalizacja oczyszczalni ścieków (adres): Dębe 77; 05-140 Serock

Dane kontaktowe (telefon, e-mail, fax): tel. 22 445 84 50; oczyszczalnia.debe@mpwik.com.pl

Pozwolenie wodnoprawne na odprowadzanie ścieków z oczyszczalni do środowiska (data, znak, oznaczenie organu, termin ważności decyzji): Decyzja Starosty Legionowskiego nr 137/2012 z dnia 14.06.2012 r. (znak ZŚ.6341.33.2012). - Pozwolenie na wprowadzanie oczyszczonych ścieków komunalnych z Oczyszczalni Ścieków „Dębe” do wód powierzchniowych rzeki Narwi, poniżej stopnia wodnego w Dębem. – ważne do 31.12.2022 r.

Przepustowość oczyszczalni:

Pozwolenie wodnoprawne określa jedynie wartość maksymalną dobową, tj. 8250 m³/d.

- średnia [m³ na dobę]: brak danych

- maksymalna godzinowa (m³/h): brak danych

- maksymalna roczna [m³ na rok]: brak danych

Projektowa wydajność oczyszczalni ścieków [RLM]:

obecnie: 44688, po realizacji inwestycji (zgodnie z koncepcją): 44 974

Ilość ścieków dostarczanych do oczyszczalni ścieków, zgodnie z danymi przedłożonymi w ostatnim sprawozdaniu z realizacji KPOSK:

- ścieki dopływające siecią kanalizacyjną [m³ na dobę]: 4 750,68
- ścieki dowożone [m³ na dobę]: 539,72
- średnie obciążenie oczyszczalni [m³ na dobę]: 5 290,41
- ilość ścieków oczyszczonych w roku poprzednim [m³ na rok]: 1 931 094 (2018 rok)
- przewidywane średnie obciążenie oczyszczalni po zrealizowaniu planowanego zakresu sieci kanalizacji sanitarnej [m³ na dobę]: 5 917,81
- przewidywana ilość ścieków oczyszczalnych w roku po zrealizowaniu planowanego zakresu sieci kanalizacji sanitarnej [m³ na rok]: 2 160 000 (plan na 2027 rok)

Odbiornik ścieków oczyszczonych zgodnie z pozwoleniem wodnoprawnym

- nazwa odbiornika: rzeka Narew
- kilometraż miejsca wprowadzenia ścieków oczyszczonych: 19+600
- współrzędne geograficzne wylotu: długość (E) 20,8972, szerokość (N) 52,4886

Wartości wskaźników zanieczyszczeń ścieków surowych		
Wskaźnik	Wartość (średnioroczna z pomiarów)*	Uwagi
1	2	3
BZT ₅ [mgO ₂ /dm ³]	334,0	
ChZT _{Cr} [mgO ₂ /dm ³]	748,0	
Zawiesina ogólna [mg/dm ³]	434,0	
Fosfor ogólny [mgP/dm ³]	9,2	
Azot ogólny [mgN/dm ³]	61,9	
Wartości wskaźników lub % redukcji zanieczyszczeń ścieków oczyszczonych		
Wskaźnik	Wartość lub % redukcji zgodnie z pozwoleniem wodnoprawnym**	Wartość (średnioroczna z pomiarów)*
BZT ₅ [mgO ₂ /dm ³]	15	4,9
ChZT _{Cr} [mgO ₂ /dm ³]	125	32,8
Zawiesina ogólna [mg/dm ³]	15	6,5
Fosfor ogólny [mgP/dm ³]	2	0,3
Azot ogólny [mgN/dm ³]	35	7,9

*zgodnie ze sprawozdaniem z realizacji KPOSK za 2018 r.

** wartości dopuszczalne określone w pozwoleniu wodnoprawnym

Typ oczyszczalni ścieków:

PUB1 - oczyszczalni biologiczna z podwyższonym usuwaniem związków azotu (N), fosforu (P) spełniająca standardy odprowadzanych ścieków dla aglomeracji ≥ 100 000 RLM

Podstawowe informacje na temat zamierzeń inwestycyjnych z zakresu budowy, rozbudowy lub modernizacji oczyszczalni: budynek krat – modernizacja, piaskownik – modernizacja, zbiornik retencyjny ścieków – budowa, osadnik wstępny – modernizacja, kanał ściekowy (zbiornik uśredniający – pompownia ścieków) – przebudowa lub rozbudowa, pompownia ścieków – modernizacja i przebudowa, reaktory biologiczne – modernizacja, stacja dmuchaw – przebudowa, instalacja magazynowania i dozowania koagulantu PIX – modernizacja, osadniki wtórne – modernizacja, pompownia lokalna – modernizacja, koryto pomiarowe ścieków oczyszczonych – modernizacja, kanał ścieków oczyszczonych – przebudowa lub budowa, pompownia recyrkulacji osadu – modernizacja, pompownia osadu wstępnego (surowego) – modernizacja, zagęszczacz grawitacyjny osadu wstępnego zablokowany z układem biofiltracji – budowa, pompownia osadu wstępnego zagęszczonego – budowa, budynek wielofunkcyjny – przebudowa, komory fermentacyjne – budowa, budynek operacyjny – budowa, odsiarczalniki biogazu – budowa, zbiornik biogazu – budowa, węzeł podniesienia ciśnienia – budowa, pochodnia biogazu – budowa, instalacja biogazowego zespołu kogeneracyjnego – budowa, zbiornik buforowy osadu ustabilizowanego – budowa, instalacja do oczyszczania odcieków z odwadniania osadu – budowa.

5. Informacja o systemie gospodarki ściekowej:

(§ 4 ust. 1 pkt 1 lit. c rozporządzenia)

a. Informacja o średniej dobowej ilości ścieków komunalnych powstających na terenie planowanej aglomeracji oraz ich składzie jakościowym

Ilość ścieków komunalnych powstających na terenie aglomeracji: 5290,40 m³ na dobę

Wskaźnik	Wartość wskaźnika zanieczyszczeń	uwagi
1	2	3
BZT ₅ [mgO ₂ /dm ³]	334,0	
ChZT _{Cr} [mgO ₂ /dm ³]	748,0	
zawiesina ogólna [mg/dm ³]	434,0	
fosfor ogólny [mgP/dm ³]	9,2	
azot ogólny [mgN/dm ³]	61,9	

b. Informacja o przepustowości istniejącej oczyszczalni ścieków w m³ na dobę

Na terenie aglomeracji znajduje się tylko jedna oczyszczalnia ścieków o przepustowości 8250 m³/d. m³ na dobę opisana w pkt. 4.

c. Informacja o ilości i składzie jakościowym ścieków przemysłowych odprowadzanych przez zakłady do systemu kanalizacji zbiorczej

Wykaz zakładów przemysłowych oraz określenie charakteru zakładów usługowych podłączonych do systemu kanalizacji zbiorczej:

L.p.	Nazwa obiektu	Gmina	Charakter zakładu usługowego
1.	CEPRY Kuczyńscy-Sosnowscy Sp.J.	Nieporęt	usługi gastronomiczne
2.	ul. Zegrzyńska 10A, 05-126 Nieporęt	Nieporęt	usługi gastronomiczne
3.	J.W. Construction Holding S.A.	Nieporęt	usługi gastronomiczne
4.	Hotel Mario, Zegrze Południowe	Nieporęt	usługi gastronomiczne
5.	Hotel Parasol, Nieporęt	Nieporęt	usługi gastronomiczne
6.	Hotel Marina Diana, Białobrzegi	Nieporęt	usługi gastronomiczne
7.	Agroturystyka u Elżbiety, Białobrzegi	Nieporęt	usługi gastronomiczne
8.	Pokoje gościnne u Bożeny, Białobrzegi	Nieporęt	usługi gastronomiczne
9.	Pokoje gościnne u Marii, Białobrzegi	Nieporęt	usługi gastronomiczne
10.	Centrum konferencyjno-Rekreacyjne Promenada, Rynia	Nieporęt	usługi gastronomiczne
11.	WDW Rynia, Rynia	Nieporęt	usługi gastronomiczne
12.	Ośrodek Szkoleniowy Allianz, Rynia	Nieporęt	usługi gastronomiczne
13.	Pokoje gościnne u Aliny, Rynia	Nieporęt	usługi gastronomiczne
14.	Bar "U Maselka", Bulwar Nadnarwiański ul. Piaskowa 8, 05-140 Serock	Serock	usługi gastronomiczne
15.	Pizzeria La Trattoria ul. Retmańska 6, 05-140 Serock	Serock	usługi gastronomiczne
16.	Restauracja Piwniczka ul. Retmańska 5, 05-140 Serock	Serock	usługi gastronomiczne
17.	Naleśnikarnia "KOLOROWY TALERZ" ul. Rynek 13, 05-140 Serock	Serock	usługi gastronomiczne
18.	Cukiernia SWEET HOME ul. Rynek 3, 05 - 140 Serock	Serock	usługi gastronomiczne

19.	Best Kebab And Restaurant ul. Pułtуска 23, 05-140 Serock	Serock	usługi gastronomiczne
20.	Bar restauracyjny Kuchnia Polska ul. Pułtуска 25, ul. Kościuszki 2, 05-140 Serock	Serock	usługi gastronomiczne
21.	Kawiarnia Mała czarna i nie tylko ul. Pułtуска 42, 05-140 Serock	Serock	usługi gastronomiczne
22.	Burger Serock ul. Pułtуска 31, 05-140 Serock	Serock	usługi gastronomiczne
23.	Pizzeria Nowa Diabolica ul. Pułtуска 50, 05-140 Serock	Serock	usługi gastronomiczne
24.	SAKURA SUSHI ul. 11 Listopada 2B, 05-140 Serock	Serock	usługi gastronomiczne
25.	Dom Weselny Landa 05-140 Serock, ul. Pułtуска 59b	Serock	usługi gastronomiczne
26.	Restauracja - Kawiarnia na terenie Centrum Szkoleniowego Orange ul. Wyzwolenia 57, 05-140 Serock	Serock	usługi gastronomiczne
27.	Pizzeria Memo Wierzbica, ul. Na Skarpie 26, 05-140 Serock	Serock	usługi gastronomiczne
28.	Restauracja Sapa Wierzbica, ul. Na Skarpie 24, 05-140 Serock	Serock	usługi gastronomiczne
29.	Pizzeria Ca'del Bosco ul. Polna 16, 05-140 Serock	Serock	usługi gastronomiczne
30.	AZYL CAFE ul. Zegrzyńska 42, 05-140 Serock	Serock	usługi gastronomiczne
31.	„BAR LOKATA” Anna Piwowska 05-119 ŁAJSKI, UL. KOŚCIELNA 2	Wieliszew	usługi gastronomiczne
32.	„BAR PO STAREMU” Beata Duchnowska 05-119 ŁAJSKI, UL. NOWODWORSKA 80,	Wieliszew	usługi gastronomiczne
33.	„KUCHNIA SMAKÓW u Okrasy” 05-135 WIELISZEW, UL. 600-LECIA 34B	Wieliszew	usługi gastronomiczne

*Ilość ścieków przemysłowych powstających na terenie aglomeracji [m³ na dobę]:
246,29 (na podstawie ilości w roku 2019).*

Wartości wskaźników zanieczyszczeń ścieków surowych		
Wskaźnik	Wartość wskaźnika zanieczyszczeń*	Ładunek zanieczyszczeń odprowadzany w ciągu doby
1	2	3
BZT ₅ [mgO ₂ /dm ³]	362	89,157
ChZT _{Cr} [mgO ₂ /dm ³]	715	176,097
Zawiesina ogólna [mg/dm ³]	204	50,243
Fosfor ogólny [mgP/dm ³]	6,47	1,593
Azot ogólny [mgN/dm ³]	42,1	10,369

* średnia arytmetyczna z analiz w latach 2018-2019

RLM przemysłu = 90 RLM

d. Nazwy zakładów, których podłączenie do systemu kanalizacji zbiorczej jest planowane

Wykaz zakładów przemysłowych oraz określenie charakteru zakładów usługowych planowanych do podłączenia do systemu kanalizacji zbiorczej:

Brak danych

e. Uzasadnienie określonej RLM aglomeracji

Na uzasadnienie RLM aglomeracji składają się:

üRLM mieszkańców (wszystkich osób mieszkających w granicach aglomeracji, niezależnie od sposobu zagospodarowania ścieków przez nich wytwarzanych) – 1 mieszkaniec = 1 RLM,

üRLM turystów (liczba wszystkich zarejestrowanych miejsc noclegowych niezależnie od sposobu zagospodarowania ścieków) – 1 łóżko = 1 RLM,

üRLM z przemysłu – wyliczony wg wzoru Imhoffa, tylko zakładów podłączonych lub planowanych do podłączenia do sieci kanalizacyjnej.

Wielkość aglomeracji Serock = 18902 RLM (mieszkańcy) + 1219 RLM (osoby czasowo przebywające) + 90 RLM (przemysł) = 20 211 RLM

Ładunek docelowo zbierany siecią = 19 828 RLM

Procent skanalizowania = 98 %

f. Informacja o ilości ścieków powstających na terenie aglomeracji nieobjętych systemem kanalizacji zbiorczej, gdzie zastosowano systemy indywidualne albo planuje się zastosowanie systemów indywidualnych lub innych rozwiązań zapewniających ten sam co systemy kanalizacji zbiorczej poziom ochrony środowiska

Ilość ścieków powstających na terenie aglomeracji nieobjętych systemem kanalizacji zbiorczej powstających na terenie aglomeracji : 449,5 m³ na dobę

Na terenie aglomeracji Serock ze zbiorników bezodpływowych korzysta ok 4358 os.

Natomiast liczba osób korzystających z systemów indywidualnych (przedomowych oczyszczalni cieków) to 137 os.

Przy założeniu średniego zużycia wody na osobę na dobę równą 0,1 m³/d

Ilość ścieków na dobę = (4358 os. + 137 os.) x 0,1 m³/d = 449,5 m³/d

6. Informacja o strefach ochronnych ujęć wody, zawierająca oznaczenie aktów prawa miejscowego lub decyzji ustanawiającej te strefy oraz zakazy, nakazy i ograniczenia obowiązujące na tych terenach.

(§ 4 ust. 1 pkt 1 lit. d rozporządzenia)

Na terenie gmin Serock, Wieliszew i Nieporęt Serock ustanowiono następujące strefy ochrony bezpośredniej ujęć:

organ wydający	decyzja / dokument			data obowiązywania		zakres dokumentu
	numer	znak	z dnia	od	do	
Starosta Legionowski	131/2012	ZS.6320.1.2012	2012-06-04	2012-06-04	-	Decyzja ustanawiająca strefę ochrony bezpośredniej ujęcia wód podziemnych, składającego się z dwóch studni - w całości mieszczącą się w granicach działki będącej we władaniu MPWiK S.A. na terenie Oczyszczalni Ścieków Dębe.

Planowane jest również wykonanie studni na terenie pompowni P18 na dz. ew. 20/3 obr 7 w Komornicy gm Wieliszew, która również docelowo będzie musiała posiadać strefę ochronną.

7. Informacja o obszarach ochronnych zbiorników wód śródlądowych zawierająca oznaczenie aktów prawa miejscowego ustanawiającego te obszary oraz zakazy, nakazy i ograniczenia obowiązujące na tych obszarach.

(§ 4 ust. 1 pkt 1 lit. e rozporządzenia)

4

W granicach aglomeracji Serock nie ma obszarów ochronnych zbiorników wód śródlądowych.

8. Informacja o formach ochrony przyrody, o których mowa w art. 6 ustawy z dnia 16 kwietnia 2004 r. o ochronie przyrody, zawierająca nazwę formy ochrony przyrody oraz tytuł i miejsce ogłoszenia aktu prawnego tworzącego, ustanawiającego albo wyznaczającego formę ochrony przyrody, oraz informacja o obszarach mających znaczenie dla Wspólnoty, znajdujących się na liście, o której mowa w art. 27 ust. 1 tej ustawy.

(§ 4 ust. 1 pkt 2 lit. f rozporządzenia)

Na terenie aglomeracji Serock znajdują się następujące formy ochrony przyrody:

1. *Warszawski Obszar Chronionego Krajobrazu – Rozporządzenie Wojewody Mazowieckiego nr 3 z dnia 13.02.2007 r. (Dz. Urz. Woj. Mazowieckiego nr 42 poz. 870),*

2. *Rezerwat przyrody „Jadwisin” ustalony Zarządzeniem Nr 15 Regionalnego Dyrektora Ochrony Środowiska w Warszawie z dnia 19 lipca 2011 r. w sprawie rezerwatu przyrody „Jadwisin” (Dz. Urz. Woj. Maz. Nr 138, poz. 4430).*

3. *Rezerwat przyrody „Wąwóz Szaniawskiego” ustalony Zarządzeniem Nr 17 Regionalnego Dyrektora Ochrony Środowiska w Warszawie z dnia 22 lipca 2011 r. w sprawie zwiększenia obszaru rezerwatu przyrody „Wąwóz Szaniawskiego”.*

4. *Obszar przyrodniczo-krajobrazowy „Dębe” ustalony w drodze Rozporządzenia Wojewody Warszawskiego z 29 lutego 1996r (Dz. Urz. Woj. Maz. z 22.03.1996r. Nr 8 poz. 67)*

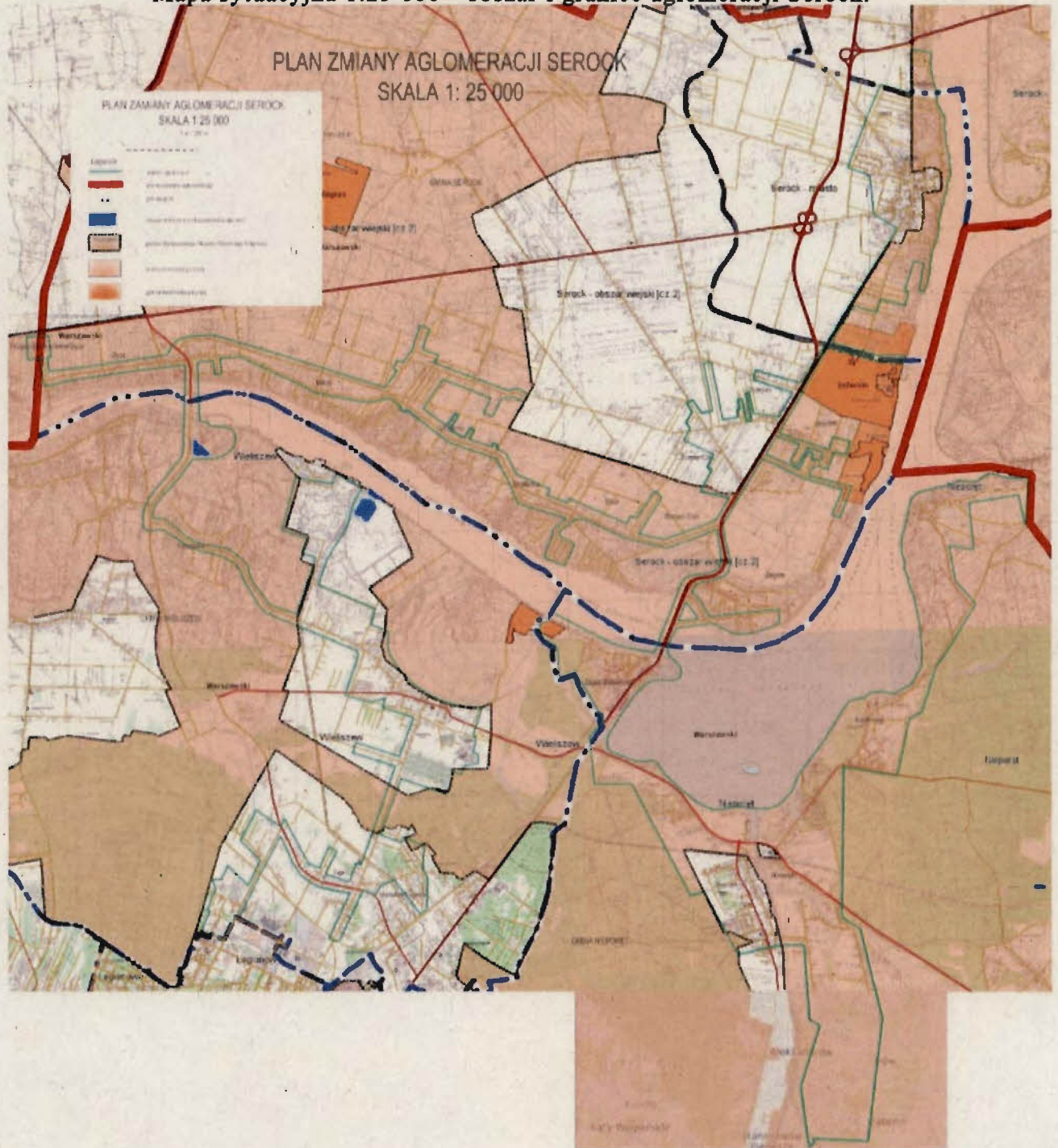
5. *Rezerwat przyrody „Wieliszewskie Łęgi” ustalony w drodze Zarządzenia Ministra Ochrony Środowiska, Zasobów Naturalnych i Leśnictwa z dnia 25 czerwca 1990 r. w sprawie uznania za rezerwaty przyrody.*

Ponadto należy wskazać, że w przypadku planowania jakichkolwiek prac związanych z remontem, przebudową lub rozbudową sieci kanalizacyjnej na terenie projektowanej aglomeracji, w granicach rezerwatów przyrody, konieczne jest wystąpienia do Generalnego Dyrektora Ochrony Środowiska o zezwolenie na czynności objęte zakazem w tych rezerwatach, w związku z inwestycją liniową celu publicznego. Zezwolenie takie wydawane jest po zasięgnięciu opinii Regionalnego Dyrektora Ochrony Środowiska w Warszawie przy jednoczesnym zagwarantowaniu kompensacji przyrodniczej.

Przewodniczący
Rady Miejskiej w Serocku
Mariusz Rosiński

Załącznik Nr 2 do uchwały Nr 227/XXIII/2020
Rady Miejskiej w Serocku
z dnia 27 maja 2020 r.

Mapa sytuacyjna 1:25 000 - obszar i granice aglomeracji Serock.



Przewodniczący
Rady Miejskiej w Serocku
Mariusz Rosiński